

BÁO CÁO THỰC HÀNH NHÓM 7



MÔ HÌNH CANH TÁC CHUỐI XIÊM



NHÓM THỰC HIỆN:

***Nguyễn Xuân Triều, Hồ Văn Nhanh, Nguyễn Văn
tới, Phan Chí Nhuận, Danh Minh Đậm***

18/10/2015

I. MỞ ĐẦU

Từ lâu, cây chuối đã có mặt và gắn bó với bà con nông dân trên địa bàn.

Đây là một trong những loại cây dễ trồng, có khả năng thích nghi với điều kiện đất đai thổ nhưỡng ở địa phương.

Tuy nhiên, hiện nay, đa số nông dân đều trồng với quy mô nhỏ lẻ, nên việc đầu tư chăm sóc và áp dụng các tiến bộ khoa học kỹ thuật vào quá trình sản xuất chưa được quan tâm.

Vì vậy, hiệu quả kinh tế giống cây trồng này mang lại chưa cao.

II. VỊ TRÍ KHẢO SÁT

Nhóm đã đi khảo sát thực tế mô hình canh tác chuối Xiêm tại nhà ông Nguyễn Trọng Nghiệp, xã An Minh Bắc, huyện U Minh Thượng, tỉnh Kiên Giang”. Cách trung tâm hành chính huyện là 10 km, có giao thông thuận lợi cho việc vận chuyển và trao đổi hàng hóa.

III. CHẤT ĐẤT

Đất tơi xốp nhiều mùn, độ PH từ 5-7.

Đất cao ráo có hệ thống tiêu nước và thoát nước.

Có đủ ánh sáng.

IV. KHÍ HẬU

- cận xích đạo.
- Nhiệt độ: Trung bình từ 26°C - 28°C /Năm.
- .Lượng mưa: Trung bình 1000mm/Năm

V. NỘI DUNG KỸ THUẬT

- *Diện tích 1 ha.*
- *Hướng liếp: thiết kế liếp theo chiều dài lô đất.*
- *Lên liếp: theo lối cuống chiếu.*
- *Chiều rộng liếp 10 m, dài 1.000 m.*
- *Mương rộng 10 m, sâu 1,5 m.*

* Các kỹ thuật quang trọng

1. Chọn giống
2. Tỉa chồi.
3. Bẻ bấp
4. Bón phân
5. Sâu bệnh

1. Chọn giống

- *Chọn giống ở các trại giống.*
- *Chọn giống từ chồi cây mẹ.*



2. Tỉa chồi

- *Khoảng 1 tháng/lần.*
- *Nên tỉa vào lúc trời nắng.*
- *Thực hiện sau khi trồng 5 tháng.*
- *Mỗi bụi có 3 cây cách nhau khoảng 4 tháng.*



3. Bẻ bắp

- Sau khi xuất hiện hoa đực tiến hành bẻ bắp.
- Nên bẻ bắp vào buổi trưa để hạn chế sự mất nhựa.



4. Bón phân

Lượng phân: 150-200gr N; 40-50gr P_2O_5 và 250-300 gr K_2O /cây/năm.

- *Bón lót*: toàn bộ P_2O_5 cho vào hố trước khi trồng.

- *Bón thúc*:

+ Lần 1: sau khi trồng (SKT) 1,5 tháng bón 30% lượng N và 30% lượng K_2O .

+ Lần 2: khoảng 4,5 tháng SKT bón 40% lượng N và 40% lượng K_2O .

+ Lần 3: khoảng 7,5 tháng SKT bón 30% lượng N và 30% lượng K_2O

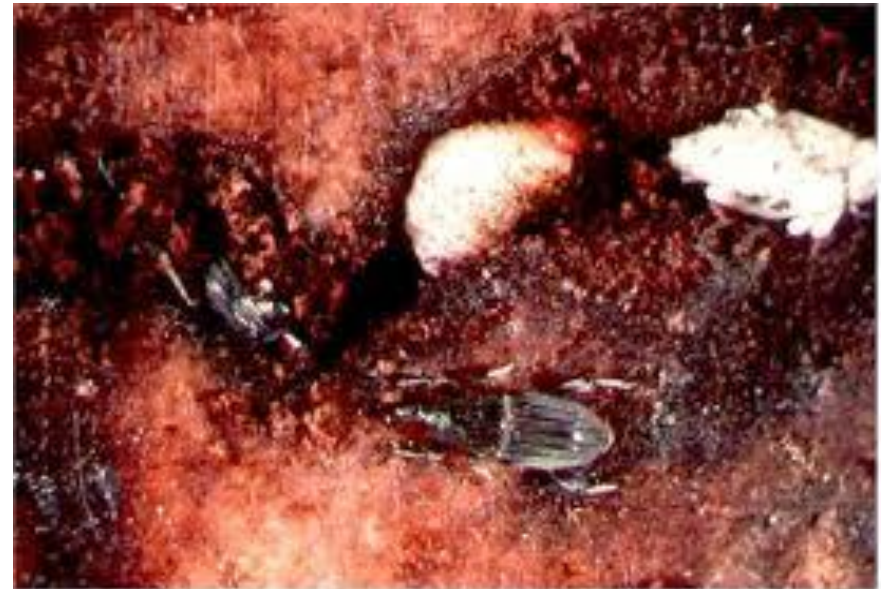
5. Sâu bệnh chính

- *Sùng đục củ:*

+ *Ấu trùng có màu trắng, đục thành những đường bên trong củ, chất bài tiết có màu vàng nâu, mịn.*

+ *Làm thối củ, cây tăng trưởng kém, buồng nhỏ, trái lép không phát triển được.*

+ *Phòng trị: vệ sinh vườn, sử dụng Furadan hay Basudin rải xung quanh gốc hoặc dùng bả mối.*



5. Sâu bệnh chính(tt)

- *Sâu cuốn lá:*

+ *Sâu non màu trắng đầy phần.*

Cắn lá chuối cuộn lại làm nhộng bên trong.

Gây hại tập trung vào đầu và cuối mùa mưa.

+ *Phòng trị: Là ngắt bỏ các lá bị cuốn và giết sâu.*



5. Sâu bệnh chính(tt)

- *Bệnh héo rû Panama:*

+ *Các lá bị vàng từ bìa lá vào và từ các lá dưới lên các lá trên.*

Cắt ngang thân giả có màu nâu đỏ.

Quày và trái nhỏ (lép), chín sớm.

+ *Phòng bệnh: tiêu hủy cây bệnh, khử đất với vôi hoặc Bordeaux, chọn cây con không bị bệnh và phải xử lý trước khi trồng.*



VI. HIỆU QUẢ KINH TẾ

Đối tượng	Tổng thu	Tổng chi phí	Lãi
Mô hình	95.904.000đ	29.970.000đ	65.934.000đ

VII. KẾT LUẬN

- Cây chuối là một loại cây dễ trồng.
- Chi phí đầu tư thấp, lợi nhuận cao. ít tốn công.
- Phù hợp với nhiều vùng đất khác nhau.
- Có thể áp dụng nhân rộng cho nông dân trong vùng.



XIN CẢM ƠN